

imperial®

Návod k obsluze

DABMAN 13

D

www.telestar.de



Rádio DAB+







OBSAH

1. FOREWORD	39
1.2. Správné použití podle návrhu	39
2. BEZPEČNOSTNÍ INFORMACE	40
2.2. Vysvětlení symbolů.....	40
2.3. Sicherheitshinweis	42
2.4. Bezpečnost provozu.....	43
2.5. Připojení zařízení	45
2.6. Ochrana zařízení před poškozením	46
2.7. Riziko zranění	47
2.8. Poznámky k rádiovému rozhraní.....	47
2.9. Manipulace s bateriemi	48
2.10. Čištění zařízení	50
2.11. Právní informace	50
3. ROZSAH DODÁVKY	51
4. PŘEHLED A PROPOJENÍ.....	52
5. PROVOZ A PRVNÍ POUŽITÍ	54
5.2. Nabíjení zařízení	54
5.3. Zapnutí	54
6. OPERACE	55
6.2. Zobrazení informací	55
6.3. Výběr stanice.....	55
6.4. Svazek.....	56
6.5. Přepínání režimu příjmu	56
6.6. Vyhledávání programů FM/DAB.....	56
6.7. Nastavení seznamu oblíbených položek.....	57
6.8. Přístup k seznamu oblíbených položek.....	57
6.9. Přístup k rádiovým informacím	58



OBSAH

6.10.	Časova
č spánku	58
6.11. Budík	58
6.12. Režim USB	59
6.12.1. Pozastavení hudby na datovém nosiči USB	60
6.12.2. Výběr stopy z datového nosiče USB	60
6.13. Režim karty SD	60
6.13.1. Pozastavení hudby na kartě SD	61
6.13.2. Výběr stop na kartě SD	61
7. ŘEŠENÍ PROBLÉMŮ	62
8. SKLADOVÁNÍ	62
9. TECHNICKÉ ÚDAJE	63
10. INFORMACE O LIKVIDACI	64
10.2. Likvidace obalů	64
10.3. Likvidace zařízení	64
10.4. Likvidace baterií	64
11. INFORMACE CE	65
12. SLUŽBY A PODPORA	66



1. FOREWORD

Vážený zákazníku,

Děkujeme, že jste si vybrali tento produkt.

Pečlivě si přečtěte tyto pokyny a uschovejte si je pro budoucí použití.

Tento návod k obsluze je nedílnou součástí přístroje! Pokud zařízení prodáváte nebo distribuujete, předejte tento návod.

1.2. Správné použití podle návrhu

Tento výrobek je zábavní zařízení.

Zařízení slouží jako přijímač rozhlasových signálů DAB/DAB+/UKW.

Jakékoli jiné použití nebo provozování zařízení je považováno za neúčelné a může způsobit osobní nebo materiální škody.

Nepoužívejte tento přístroj k žádnému jinému účelu. Zařízení používejte pouze v interiéru.

Zařízení je určeno pouze pro soukromé, tedy nekomerční použití.

Předpokládáme, že uživatel zařízení má určité obecné znalosti o používání elektronické zábavy.

zařízení. V případě nesprávného použití zařízení zaniká jakákoli odpovědnost.

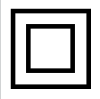




2. BEZPEČNOSTNÍ INFORMACE

2.1. Vysvětlení symbolů

Symbol	význam
 DANGER!	Toto signální slovo popisuje nebezpečí s vysokou mírou rizika, které může vést k úmrtí nebo vážnému zranění, pokud se nedodrží.
 WARNING!	Toto signální slovo popisuje nebezpečí se střední mírou rizika, které mohou vést k úmrtí nebo těžkému zranění, pokud není správně dodržována.
 ATTENTION!	Toto signální slovo popisuje nebezpečí s nízkou úrovní rizika, které může vést k lehkým nebo středně těžkým zraněním, pokud se nebude správně dodržovat.
 NOTE!	Toto signální slovo varuje proti možným materiálním škodám a uvádí konkrétní pokyny k obsluze zařízení.
	Dieses Zeichen warnt vor Gefahren.

2. BEZPEČNOSTNÍ INFORMACE

Symbol	význam
	<p>Třída ochrany II Elektrická zařízení s třídou ochrany II mají zvýšenou nebo dvojitá izolace při jmenovitém izolačním napětí mezi aktivními a dotykovými částmi (součást VDE 0100 410, 412.1). Obvykle nejsou připojeny k ochrannému vodiči. I když mají elektricky vodivé povrchy, jsou chráněny před kontaktem s živých částí prostřednictvím zvýšené nebo dvojitě izolace.</p>
	<p>Výrobky označené tímto symbolem splňují požadavky směrnic Evropského společenství.</p>
	<p>Zařízení s tímto symbolem lze používat pouze v suchém prostředí.</p>



2. BEZPEČNOSTNÍ INFORMACE

2.2. Sicherheitshinweis



WARNING!

Před použitím zařízení zkontrolujte.

V případě poškození nebo závady na zařízení jej nelze použít.

Nebezpečí zranění!

Dětem a osobám se sníženými fyzickými, smyslovými nebo duševními schopnostmi (např. částečně p o s t i ž e n ý m , starším osobám s omezenými fyzickými nebo duševními schopnostmi) nebo s nedostatkem zkušeností a znalostí hrozí riziko úrazu.

- > Přístroj uložte na místě, které je mimo dosah dětí.
- > Toto zařízení mohou používat děti od 8 let a osoby se sníženou schopností pohybu a orientace. fyzické, smyslové nebo duševní schopnosti nebo nedostatek zkušeností a/nebo znalosti, pokud jsou pod dohledem nebo byli poučeni o bezpečném používání přístroje a porozuměli souvisejícím rizikům.
- > Nikdy nedovolte dětem používat zařízení bez dozoru.

Nebezpečí udušení!

- > Obalový materiál není hračka!
- > Použité obalové materiály (sáčky, polystyrenové díly atd.) skladujte mimo dosah dětí.





2. BEZPEČNOSTNÍ

INFORMACE

Děti si s obaly nesmí hrát.

Obalová fólie představuje zvláštní riziko udušení.





2. BEZPEČNOSTNÍ INFORMACE

2.3. Bezpečnost provozu



DANGER!

Nebezpečí zranění!

Na částech pod napětím hrozí nebezpečí úrazu elektrickým proudem.

Hrozí nebezpečí úrazu elektrickým proudem nebo požáru v důsledku neúmyslného zkratu.

- > Před každým použitím zkontrolujte, zda není přístroj poškozen. Pokud zjistíte viditelná poškození nebo je přístroj viditelně poškozen, nepoužívejte jej.
- > Pokud zjistíte technický nebo mechanický problém, kontaktujte servis TELESTAR.
- > Používejte pouze pohonnou jednotku, která byla součástí dodávky! Nikdy nepoužívejte jinou pohonnou jednotku.
- > Nikdy neotvírejte kryt zařízení.
- > Pokud dojde k poruše, okamžitě odpojte zařízení od sítě.
napájení. Za tímto účelem neprodleně odpojte napájecí jednotku ze zásuvky a zařízení.
- > Používejte pouze námi dodané a schválené náhradní díly a příslušenství.
- > Zařízení fyzicky neupravujte a nepoužívejte žádné náhradní díly nebo další zařízení, která nebyla námi výslovně schválena nebo dodána.
- > Přístroj nepoužívejte v oblastech s vysokým rizikem výbuchu.





2. BEZPEČNOSTNÍ

INFORMACE

Patří mezi ně například sklady benzínu, čerpací stanice,





2. BEZPEČNOSTNÍ

INFORMACE V opačném případě hrozí nebezpečí úrazu elektrickým proudem.





2. BEZPEČNOSTNÍ INFORMACE

- > Ujistěte se, že přístroj a napájecí jednotka nejsou ohroženy kapající nebo stříkající vodou, a aby se v blízkosti přístroje nebo napájecí jednotky nenacházel otevřený oheň (např. zapálené svíčky).
- > Napájecí jednotky se nikdy nedotýkejte ani ji neuchopujte mokřýma nebo vlhkýma rukama.

2.4. Připojení zařízení

- > Přístroj zapojte pouze do řádně instalovaných, uzemněných a elektricky zabezpečených zásuvek.
- > Mějte zdroj napájení (zásuvku) snadno přístupný.
- > Kabely neohýbejte ani nemačkejte.
- > Před použitím zařízení zkontrolujte, zda specifikace napětí na zařízení odpovídá místnímu napájecímu napětí.

Údaje na napájecí jednotce musí odpovídat místní elektrické síti.

- > Přístroj připojte pouze do řádně instalované síťové zásuvky se střídavým proudem 220-240 V, 50-60 Hz.
- > Umístěte rádio na pevný, rovný povrch.
- > Zařízení spotřebovává energii v pohotovostním režimu. Pro úplné vypnutí zařízení je třeba vytáhnout zástrčku ze zásuvky nebo vypnout napájecí jednotku na zadní straně zařízení.





2. BEZPEČNOSTNÍ INFORMACE

2.5. Ochrana zařízení před poškozením



NOTE!

- > Nepříznivé okolní podmínky, jako je vlhkost, nadměrné teplo nebo nedostatečné větrání, mohou poškodit zařízení.
 - > Zařízení používejte pouze v suchých místnostech. Vyhněte se přímé blízkosti zdrojů tepla, jako jsou např. záření, otevřený oheň (např. od svíček), zařízení se silným magnetickým polem, jako jsou reproduktory. Nevystavujte zařízení extrémním podmínkám, jako je přímé sluneční světlo, vysoká vlhkost, vlhkost, extrémně vysoké nebo nízké teploty, otevřený oheň.
 - > Zajistěte dostatečnou vzdálenost od ostatních předmětů, abyste zabránili zakrytí přístroje a zajistili dostatečné větrání.
 - > Vyhýbejte se přímému slunečnímu záření a místům s mimořádným množstvím prachu.
 - > Na přístroj ani na napájecí jednotku nepokládejte žádné těžké předměty.
 - > Přístroj nepoužívejte v oblastech s vysokým rizikem výbuchu.
- Patří sem například sklady benzínu, čerpací stanice nebo prostory, kde se skladují nebo zpracovávají rozpouštědla.
- > Nepoužívejte přístroj v místech, kde je vzduch znečištěný částicemi (např. moukou nebo dřevěnými třískami).





2. BEZPEČNOSTNÍ INFORMACE

2.6. Riziko zranění



WARNING!

Nadměrná hladina akustického tlaku při používání sluchátek může vést k poškození nebo ztrátě sluchu. Poslech se sluchátky nebo sluchátky se zvýšenou hlasitostí po delší dobu může uživatele poškodit. Před nasazením sluchátek do uší nebo na uši zkontrolujte hlasitost.

Nastavte hlasitost na nižší úroveň a zvyšujte ji jen do té míry, aby byla ještě příjemná.

2.7. Poznámky k rádiovému rozhraní

Zařízení vytváří elektromagnetické pole.

Věnujte prosím pozornost všem informacím ve svém okolí, které mohou zakazovat nebo omezovat používání elektronických zařízení.

To se může týkat například nemocnic, čerpacích stanic a hlídkových skladů nebo letišť.

Pokud se takové varovné signály objeví, okamžitě odpojte zařízení od zdroje napájení.

Komponenty obsažené v zařízení generují elektromagnetické energie a magnetických polí. Ty mohou bránit lékařským přístrojům, jako je kardiostimulátor nebo kardiostimulátor.

defibrilátor. Proto dodržujte dostatečnou a bezpečnou vzdálenost mezi rádiem a zdravotnickými přístroji.

Pokud máte důvod se domnívat, že rádio způsobilo poruchu zdravotnického zařízení, okamžitě rádio vypněte a odpojte od zdroje napájení.





2. BEZPEČNOSTNÍ INFORMACE

2.8. Manipulace s bateriemi



DANGER!

Nebezpečí zranění!

Nesprávné používání baterií nebo manipulace s nimi může způsobit nebezpečí zranění!

Nikdy neotvírejte baterie, nezkratujte je ani je nevhazujte do ohně.

Tyto baterie nikdy nenabíjejte. Při nabíjení těchto baterií hrozí nebezpečí výbuchu.

Dbejte na polaritu! Dbejte na správné zapojení plusového (+) a minusového (-) pólu, aby nedošlo ke zkratu.

Používejte pouze baterie určené pro tento výrobek.

Pokud zařízení delší dobu nepoužíváte, vyjměte z něj baterie.

Okamžitě vyjměte ze zařízení vybité nebo vytečené baterie.

Unikající baterie představují riziko poranění způsobených kyselinou.

Nové i použité baterie skladujte mimo dosah dětí. Spolknutí baterií představuje riziko vnitřního poranění. Kyselina obsažená uvnitř baterií může způsobit poranění, pokud se dostane do kontaktu s pokožkou.

Po náhodném požití nebo při známkách popálení kůže opláchněte postižené místo dostatečným množstvím čisté vody a okamžitě vyhledejte lékařskou pomoc.





2. BEZPEČNOSTNÍ INFORMACE

Baterie nejsou hračky!

Nové a použité baterie vždy uchovávejte mimo dosah dětí.

Vyjměte ze zařízení vytečené baterie

a před vložením nových baterií očistěte kontaktní body.



WARNING!



Při nesprávném použití baterií hrozí
nebezpečí výbuchu!

- > Používejte pouze baterie stejného typu.
- > Nekombinujte nové a staré baterie v jednom zařízení.
- > Při vkládání baterií dbejte na správnou polarizaci.
- > Tyto baterie nikdy nenabíjejte.
- > Baterie by měly být skladovány na chladném a suchém místě.
- > Nikdy nevhazujte baterie do ohně.
- > Pokud zařízení nebudete delší dobu používat, vyjměte z něj baterie.
- > Nikdy nevystavujte baterie velkému teplu nebo přímým slunečním paprskům.
- > Baterie se nesmí ohýbat ani otevírat.





2. BEZPEČNOSTNÍ INFORMACE

- > Pokud se víko baterie již správně nezavírá, přestaňte dálkový ovladač používat.

2.9. Čištění zařízení

Před čištěním odpojte přístroj ze zásuvky.

K čištění použijte suchý, měkký hadřík.

zařízení. Při čištění zařízení nepoužívejte tekutiny.

Nepoužívejte žádná rozpouštědla ani čisticí prostředky, protože by mohly poškodit povrch nebo označení na desce.
zařízení.

Děti nesmí přístroj čistit.

2.10. Právní informace

Zařízení je určeno pro použití ve všech zemích Evropské unie a také ve Švýcarsku, Norsku, Lichtenštejnsku a na Islandu.

Rozsah přijímaných rádiových signálů splňuje všechny právní p ř e d p i s y těchto zemí.

Pokud má být zařízení používáno v jiné zemi, je třeba zohlednit zákony této země.

a dodržuje se.



3. ROZSAH DODÁVKY

Vyměňte díly z obalu a kompletně zlikvidujte všechny obalové materiály.

Pokud některá z uvedených částí chybí, kontaktujte nás:

Servisní středisko TELESTAR,

Am Weiher 14,

56766 Ulmen

e-mail: service@telesar.de

Součástí dodávky jsou následující komponenty:

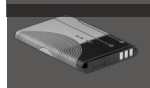
1x DABMAN 13



1x nabíjecí kabel USB



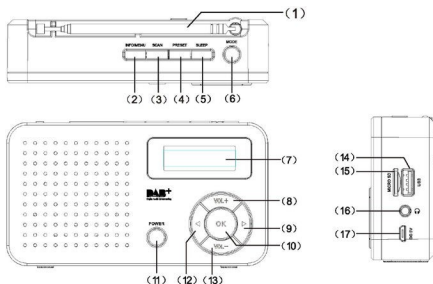
1x sada baterií



1x návod k použití



4. PŘEHLED A PROPOJENÍ



- 1 Teleskopická anténa**
- 2 INFO/MENU**
Stisknutím tlačítka zobrazíte informace o aktuálním vysílání UKW/DAB.
Stisknutím a podržením tlačítka otevřete nabídku.
- 3 SCAN**
Spustí vyhledávání stanice.
- 4 PŘEDVOLBA**
Otevře uložené rozhlasové stanice nebo uloží rozhlasovou stanici.
- 5 SLEEP**
Vypne rádio po uplynutí definované doby.
- 6 REŽIM**
Stisknutím tohoto tlačítka můžete volit mezi režimem příjmu FM nebo DAB/DAB+, zdrojem hudby USB nebo kartou micro SC.
- 7 Zobrazit**
- 8 Svazek +**
Stisknutím tohoto tlačítka zvýšíte hlasitost.



3. ROZSAH DODÁVKY

9. **Výběr navigační stanice**
Pomocí tohoto tlačítka se přesuňte do nižší nabídky nebo vyberte jinou stanici.
10. **Potvrzovací tlačítko OK**
Tímto tlačítkem potvrďte zadání nebo výběr.
11. **POWER**
Stisknutím tohoto tlačítka zařízení zapnete nebo vypnete.
12. **Výběr navigační stanice**
Pomocí tohoto tlačítka přejděte v nabídce nahoru nebo vyberte jinou stanici.
13. **Objem -**
Stisknutím tohoto tlačítka snížíte hlasitost.
14. **Připojení USB**
Zde můžete připojit datový nosič USB s hudebními soubory a přehrávat je tohoto zařízení.
15. **Čtečka karet Micro SD**
Zde můžete vložit kartu micro SC, na které jsou uloženy hudební soubory, a přehrávat je na tomto zařízení.
16. **Konektor pro sluchátka**
V případě potřeby zde připojte sluchátka. Při připojení sluchátek jsou reproduktory ztlumeny.
17. **Nabíjecí připojení Micro USB**
Zde připojte nabíjecí kabel USB, který je součástí dodávky.





5. PROVOZ A PRVNÍ POUŽITÍ

5.1. Nabíjení zařízení

Otevřete přihrádku na baterie a vložte sadu baterií.



Při nesprávném použití hrozí nebezpečí výbuchu!

Přečtěte si související bezpečnostní informace v kapitole 2.8. Dbejte na správnou polaritu baterie!

Připojte zařízení ke zdroji napájení USB pomocí dodaného nabíjecího kabelu USB, např. k počítači, powerbance USB nebo notebooku.

Proces nabíjení začíná, jakmile je připojen zdroj napájení.

Doba trvání nabíjení se zobrazuje v pohotovostním režimu.

Před prvním použitím doporučujeme zařízení nabíjet přibližně 2 hodiny.

Před zapnutím zařízení zcela vysuňte anténu.

5.2. Zapnutí

Stiskněte **tlačítko POWER (6)**.

Zařízení se zapne.

Při prvním zapnutí zařízení,

vyhledávač kanálů se automaticky spustí v režimu příjmu DAB.

Poznámka:

Při prvním zapnutí se vyhledávač stanic automaticky spustí v režimu DAB+.

Chcete-li spustit vyhledávání v analogovém rozsahu UKW, přečtěte si kapitolu 6.5.

Všechny stanice zjištěné vyhledávačem stanic se automaticky uloží. Po dokončení vyhledávání stanic se zobrazí a přehraje první stanice.





6. OPERACE

6.1. Zobrazení informací

Na displeji se zobrazí následující informace:



1. Název aktuální rozhlasové stanice.
2. Ve spodním řádku jsou uvedeny různé informace, které jsou dostupné pomocí **tlačítka INFO**. Přečtěte si také kapitolu 6.8.
3. Režim příjmu DAB+ nebo FM
4. Tento symbol se zobrazí, když je aktivován zámek klíče.
5. Tento symbol označuje úroveň nabití baterie.

6.2. Výběr stanice

Pomocí **navigačních tlačítek (9) (12)** můžete vybrat rozhlasovou stanici, která byla detekována vyhledávačem stanic DAB+. Stisknutím tlačítka vlevo vyberete předchozí stanici. Stisknutím pravého tlačítka vyberte další stanici.

Poznámka:

Pořadí stanic se určuje buď podle v pořadí, v jakém byly nalezeny ve vyhledávači stanic, nebo jsou ar-





6. OPERACE

řazeno abecedně.

Můžete je uspořádat následovně:

Stiskněte a podržte **tláčítko INFO MENU** po dobu přibližně 2 sekund. Pomocí **navigačního tlačítka (9)** přepněte na položku nabídky <Station Order> a potvrďte stisknutím tlačítka **SELECT**.

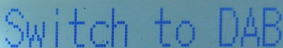
Pomocí **navigačního tlačítka (9)** vyberte položku <Alfa> pro jejich abecední seřazení nebo položku <Sestavit> pro jejich seřazení v pořadí, v jakém byly zjištěny.

6.3. Svazek

Hlasitost můžete zvyšovat a snižovat pomocí **tlačítek hlasitosti (8), (10)**.

6.4. Přepínání režimu příjmu

Chcete-li přepínat mezi režimy příjmu UKW (FM) a DAB+, stiskněte **tláčítko MODE. (6)**



Switch to DAB

6.5. Vyhledávání programů FM/DAB

Chcete-li zahájit vyhledávání programů UKW, přepněte do režimu FM, jak je popsáno v kapitole 6.4 .

Stisknutím **tláčítka SCAN (3)** spustíte vyhledávání.

Zařízení nyní vyhledá další stanici, kterou lze v daném frekvenčním rozsahu přijímat. Jakmile je stanice nalezena, vyhledávání se zastaví.

Chcete-li uložit stanici, přečtete si kapitolu 6.6.

Chcete-li zahájit vyhledávání stanic DAP, přepněte do





6. OPERACE

režimu DAB, jak je popsáno v kapitole 6.4 .





6. OPERACE

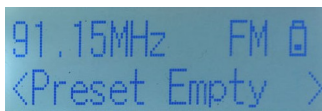
Stisknutím **tlačítka SCAN (3)** spustíte vyhledávání. Zařízení nyní vyhledá všechny dostupné rozhlasové stanice DAB. Jakmile je vyhledávání dokončeno, můžete vybrat dostupné stanice DAB, jak je popsáno v kapitole 6.2.

6.6. Nastavení seznamu oblíbených položek

Seznam oblíbených položek můžete uložit jak v režimu analogového příjmu FM, tak v režimu digitálního rádia DAB+.

Pomocí **tlačítek pro výběr stanice (9) (12)** zvolte požadovanou stanici, kterou chcete uložit.

Stiskněte a podržte **tlačítko PRESET (5)** po dobu přibližně 2 sekund.



Za řádkem Předvolba prázdná bude nyní blikat programový slot. Pomocí **navigačních tlačítek (9) (12)** nyní vyberte programový slot, do kterého chcete stanici uložit.

Stiskněte **tlačítko OK (10)**.

Program je nyní uložen.

V režimu DAB+ i v režimu FM je k dispozici 10 paměťových slotů.

6.7. Přístup k seznamu oblíbených položek

Chcete-li otevřít oblíbenou stanici, stiskněte **při zapnutém přístroji tlačítko PRESET (4)**.

Pomocí **navigačních tlačítek (9) (12)** vyberte programový slot. Výběr potvrďte **tlačítkem OK (4)**.





6. OPERACE

6.8. Přístup k rádiovým informacím

Když je rádio zapnuté, stiskněte **tlačítko INFO MENU**. Další informace získáte opětovným stisknutím tlačítka . Zobrazí se informace o žánru, frekvenci, datovém toku a názvu stanice.

Poznámka: Rádio může zobrazovat data pouze tehdy, pokud je stanice poskytuje.

6.9. Časovač spánku

Při použití časovače spánku se rádio po nastavené době přepne do pohotovostního režimu.

Když je rádio zapnuté, opakovaně stiskněte **tlačítko SLEEP**, dokud se nezobrazí požadovaný čas do vypnutí rádia.

Lze nastavit následující časy:

10 minut, 30 minut, 60 minut, 90 minut.

6.10. Budík

Zařízení lze použít jako radiobudík. Můžete nastavit 2 různé časy buzení.

Kromě toho můžete určit, zda vás bude budík budit zvukem, rozhlasovou stanicí DAB+ nebo stanicí UKW (FM). Chcete-li nastavit budík, postupujte následovně:

Stiskněte a podržte **tlačítko PRESET (5)** po dobu přibližně 2 sekund. Pomocí **navigačního tlačítka (9)** přepněte na položku nabídky <Alarm> a potvrďte tlačítkem **OK (10)**. Potvrďte <Alarm 1> ještě jednou tlačítkem **OK (10)**.

Pomocí **navigačních tlačítek (9) (12)** přepínejte budík 1 až **ZAPNUTO**.

Stiskněte tlačítko **OK**.

Nyní nastavte čas budíku.





6. OPERACE

NASTAVENÍ ČASU

Pomocí **navigačních tlačítek (9) (12)** nastavte hodiny.

Stiskněte tlačítko **OK**.

Pomocí **navigačních tlačítek (9) (12)** nastavte minuty.

Stiskněte tlačítko **OK**.

REŽIM ALARMU

Pomocí **navigačních tlačítek (9) (12)** nastavte, zda má být alarm spuštěn při

ve všední dny, o víkendech, jednou nebo denně. Stiskněte tlačítko **OK**.

TYP ALARMU

Pomocí **navigačních tlačítek (9) (12)** zvolte typ alarmu. Na výběr jsou 2 různé zvuky budíku a také FM nebo DAB+.

Stiskněte tlačítko **OK**.

HLASITOST ALARMU

Nastavení hlasitosti budíku pomocí **navigačních tlačítek (9) (12)**.

Proces dokončíte stisknutím tlačítka **OK**.

6.11. Režim USB

V režimu USB můžete přehrávat hudební soubory (MP3/WAV) uložené na připojeném zařízení USB.

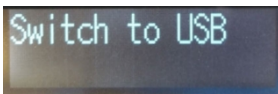
Stačí připojit USB disk ke konektoru USB (14). Podporovány jsou paměťové karty USB o maximální velikosti 32 GB.

Opakovaně stiskněte tlačítko **MODE**, dokud se na displeji nezobrazí **USB**.





6. OPERACE



Zařízení nyní vyhledá veškerý dostupný hudební obsah na datovém nosiči USB a začne přehrávat první hudební soubor.

6.11.1. Pozastavení hudby na datovém nosiči USB

Přehrávání hudby z USB můžete pozastavit.

Stiskněte **tlačítko OK (10)**.

Přehrávání je pozastaveno.

Chcete-li spustit přehrávání, stiskněte znovu **tlačítko OK (10)**.

6.11.2. Výběr stopy z datového nosiče USB

Pomocí **navigačního tlačítka (9)** vyberte další skladbu.

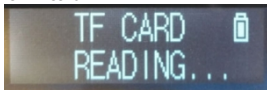
Navigačním tlačítkem (12) zvolte předchozí skladbu.

6.12. Režim karty SD

V režimu karty SD lze přehrávat hudební soubory (MP3/WAV) na vložené kartě micro SD.

Vložte kartu micro SD do čtečky karet SD. Podporovány jsou karty micro SD o maximální velikosti 32 GB.

Opakovaně stiskněte **tlačítko MODE**, dokud se na displeji nezobrazí zpráva TF card.





6. OPERACE

Zařízení nyní vyhledá veškerý dostupný hudební obsah na kartě SD a začne přehrávat první hudební soubor.

6.12.1. Pozastavení hudby na kartě SD

Přehrávání hudby SD můžete pozastavit.

Stiskněte **tlačítko OK (10)**.

Přehrávání je pozastaveno.

Chcete-li spustit přehrávání, stiskněte znovu **tlačítko OK (10)**.

6.12.2. Výběr stop na kartě SD

Pomocí **navigačního tlačítka (9)** vyberte další skladbu.

Tlačítkem navigace (12) vyberte předchozí stopu.





7. ŘEŠENÍ PROBLÉMŮ

Symptom	Možná příčina a náprava
Zařízení se nezapne.	Zařízení není připojeno ke zdroji napájení. Připojte správně napájecí jednotku k zásuvce a zařízení. Nabíjení akumulátoru
Není slyšet žádný zvuk.	Zvyšte hlasitost.
Displej se nezobrazuje zapnout	Odpojte přístroj od zdroje napájení / krátce vyjměte akumulátor a znovu jej napájejte.
Signál DAB+/FM je slabý.	Úplně vytáhněte anténu. Změňte polohu antény nebo rádio.
Špatný Kvalita zvuku při přehrávání hudby	Soubor s nízkou přenosovou rychlostí. Zkontrolujte zvukový soubor. Tip: U souborů MP3 by měl být datový tok 192 Kbit/s nebo vyšší.

8. SKLADOVÁNÍ

Pokud přístroj nepoužíváte, vyjměte napájecí jednotku ze zásuvky, odpojte kabel rádia od přístroje a uložte jej na suchém místě chráněném před prachem.

Pokud zařízení delší dobu nepoužíváte, vyjměte z něj akumulátor.



9. TECHNICKÉ ÚDAJE

DABMAN 13	
Možnosti recepce	DAB/DAB+, FM
Výkonový proud	Stejnoseměrný vstup: 5V / 1A přes micro USB
Baterie	3,7V 800 mAh li-ion baterie
Připojení USB a čtečka karet micro SD	Přehrávání MP3/WAV, datový nosič max. 32 GB
Frekvence	UKW: 87,5-108MHz DAB/DAB+: pásmo III 174-240 MHz
Audio Výstupní kapacita	1,4 W RMS @ 1 kHz 5% THD
Hmotnost	209 g (včetně baterie)
Rozměry (ŠxVxH)	137 mm x 71 mm x 31 mm



10. INFORMACE O LIKVIDACI

10.1. Likvidace obalů

Obal se skládá výhradně z materiálů, které lze recyklovat. Likvidujte je prosím v souladu s "duálním systémem".



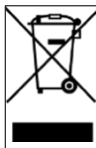
10.2. Likvidace zařízení

Symbol vpravo od přeškrtnutý odpadkový koš na kolečkách znamená, že se na toto zařízení vztahuje směrnice 2012/19/EU.

Tato směrnice stanoví, že toto zařízení nesmí být po skončení životnosti likvidováno v běžném domovním odpadu, ale musí být odevzdáno do zvláštních sběrných středisek, recyklačních středisek nebo do odpadového hospodářství.

společnosti zabývající se likvidací odpadů. Tento typ likvidace je bezplatný. Chraňte životní prostředí a zajistěte správnou likvidaci.

Bližší informace získáte u místní svozové společnosti nebo na městském či obecním úřadě.



10.3. Likvidace baterií

Baterie a pohonné jednotky se nesmí likvidovat společně s domovním odpadem.

Symbol vpravo znamená, že jste jako spotřebitel povinni všechny baterie a napájecí jednotky odděleně zlikvidovat.

Vhodné sběrné nádoby jsou k dispozici ve specializovaných obchodech a mnoha veřejných





zařízeních.

Informace o likvidaci starých baterií a pohonných jednotek vám navíc poskytnou specialisté na sběr odpadů, městské a obecní správy.



11. INFORMACE CE



Vaše zařízení je označeno značkou CE a splňuje všechny požadované normy EU.

Společnost TELESTAR DIGITAL GmbH tímto prohlašuje, že zařízení IMPERIAL DABMAN 13 splňuje základní požadavky a další příslušná ustanovení.

směrnice RoHS 2011/65/EU, směrnice RE 2014/53/EU a směrnice ErP 2009/125/ES.

Prohlášení o shodě pro tento výrobek je k dispozici na adrese:

www.telestar.de/de_DE/Konformitaetserklaerung/352-529/?productID=22575

Distributor:

TELESTAR DIGITAL GmbH

Am Weiher 14

56766 Ulmen



12. SLUŽBY A PODPORA

Vážený zákazníku!

Děkujeme, že jste si vybrali některý z našich produktů. Náš výrobek splňuje zákonné požadavky a je vyráběn pod stálou kontrolou kvality. Technické údaje odpovídají aktuálnímu stavu v době tisku. Změny vyhrazeny.

Záruční lhůta pro DABMAN 13 odpovídá zákonným ustanovením v době nákupu.

Nabízíme také

Telefonní služba HOTLINE s profesionální podporou.

Profesionální specialisté jsou připraveni nabídnout svou pomoc v oblasti našich služeb. Zde můžete položit jakékoli dotazy týkající se produktů TELESTAR a získat návrhy na řešení problémů.

Naši technici jsou k dispozici od pondělí do pátku od 8:00 do 16:45 na těchto telefonních číslech

číslo:

02676 / 95 20 101

nebo e-mailem na adrese: service@telestar.de

Pokud vám servisní linka nemůže pomoci, zašlete zařízení na následující adresu, nejlépe v původním obalu, ale bezpečně zabalené pro přepravu:

TELESTAR - DIGITAL GmbH

Servisní středisko

Am Weiher 14 (Industriegebiet)

56766 Ulmen

